

T.C.
İZMİT KAYMAKAMLIĞI
HAKKANİYE ORTAOKULU MÜDÜRLÜĞÜ

2024 -2028

STRATEJİK PLANI

İSTİKLALMARŞI

Korkma, sönmez bu şafaklarda yüzen al sancak;
Sönmeden yurdumun üstünde tüten en son ocak.
O benim milletimin yıldızıdır, parlayacak;
O benimdir, o benim milletimindir ancak.

Çatma, kurban olayım, çehreni ey nazlı hilal!
Kahrından şikâmi bir gül! Ne bu şiddet, bu celal?
Sana olmaz dökülen kanlarımız sonra helal...
Hakkıdır, Hakk'a tapan milletimin istiklal!

Ben ezelden beridir hür yaşadım, hür yaşarım.
Hangi çılgın bana zincir vuracakmış? Şaşarım!
Kükremiş sesim gıboymuş, denetimdeyim, aşarım.
Yırtarım dokuları, enginlere süzümün, aşarım.

Çarbin ifakını sarmışsa çelik ahrakı duvar,
Benim iman dolu göğsüm gibi serhaddim var.
Ulusun, korkma! Nasıl böyle bir imanı boğar,
"Medeniyet" dediğin tek dişi kalmış canavar?

Arkadaş! Yurduma alçakları uğratma sakın.
Siper et gövdeyi, dursun bu hayasızca akın.
Dogacaktır sana var ettiği günler, Hakk'ın...
Kim bilir, belki yarın, belki yarından da yakın.

Bastığın yerleri "toprak!" diyerek geçme, tanı:
Düşün altındaki binlerce kefensiz yatanı.
Sen şehit oğlusun, incitme, yazsıkır atanı:
Verme, dünyaları alsan da, bu cennet vatanı.

Kim bu cennet vatanın uğruna olmaz ki feda?
Şüheda fışkıracak toprağı sıksan, şühedal!
Canı, cananı bütün varımı alsın da Hüda,
Etmesün tek vatanımdan beni dünyada cüda.

Ruhumun senden, İlahi, şudur ancak emeli:
Değmesün mabedimin göğsüne namahram eli.
Bu ezanlar ezanlar-ki şehadetleri dinin temeli,
Ebedi yurdumun üstünde benim inlemeli.

O zaman vedâ ile bin acıda eder-vasıa-şagım,
Her cehennemden, İlahi, hoşniyet kaniyi yaşım.
Fıkkır ruh-ı mücerred gibi yerden na'şım;
O zaman yükselerek arşa değer belki başım.

Dalgaları sen de şafaklar gibi ey şanlı hilal!
Olusun artık dökülen kanlarımın hepsi helal!
Ebediyen sana yok, ırkıma yok zemzama;
Hakkıdır, hür yaşamış bayrağımın hürriyet;
Hakkıdır, Hakk'a tapan, milletimin istiklal!

Mehmet Akif ERSOY

*Öğretmenler;
Yeni Nesil Sizin
Eseriniz Olacaktır.*

M. Akif ERSOY



GENÇLİĞE HİTABE

Ey Türk gençliği! Birinci vazifen, Türk İstikbalini, Türk cumhuriyetini, İlelebet, muhafaza ve müdafaa etmektir.

Mevcutiyetinin ve istikbalinin yegane temeli budur. Bu temel, senin, en kıymetli hazinendir. İstikbalde dahi, seni, bu hazineden, mahrum etmek isteyecek, dahili ve harici, bedhahları olacaktır. Bir gün, istiklal ve cumhuriyet müdafaa mecburiyetine düşersen, vazifeye atılmak için, içinde bulunacağın vaziyetin imkanı ve şartlarını düşünmeyeceksin! Bu imken ve şartlar, çok namüsalih bir mahiyette tezahür edebilir. İstiklal ve cumhuriyetine kastedecek düşmanlar, bütün dünyada emsali görülmemiş bir galibiyetin mümessili olabilirler. Cebren ve hile ile azat vatanın, bütün kaleleri zaft edilmiş, bütün tersanelerine girilmiş, bütün orduları dağıtılmış ve memleketin her köşesi bilfiil işgal edilmiş olabilir. Bütün bu şartlardan daha elim ve daha vahim olmak üzere, memleketin dahilinde, iktidara sahip olanlar gaflet ve dalalet ve hatta hyanel içinde bulunabilirler. Hatta bu iktidar sahipleri şahsi menfaatlerini, müstevlerin siyasi emelleriyle tevhit edebilirler. Millet, fakr u zaruret içinde harap ve bîtap düşmüş olabilir.

Ey Türk İstikbalinin evladi! Şey, bu ahval ve şartlar içinde dahi, vazifen; Türk istiklal ve cumhuriyetini kurtarmaktır! Muhtaç olduğun kudret, damarlarındaki asil kanda, mevcuttur!

M. Akif ERSOY

Okul/Kurum Bilgileri

İli: KOCAELİ		İlçesi: İZMİT.	
Adres:	Mahalle: HAKANİYE Cadde/Sokak:Yok Dış Kapı No:67 ; Site:MUHTARLIK BİNASI İZMİT/KOCAELİ	Coğrafi Konum (link)	https://goo.gl/maps/izj1LcBY3ox
Telefon Numarası:	0262 3831030	Faks Numarası:	0262 3831030
e- Posta Adresi:	701370@meb.k12.tr	Web sayfası adresi:	http://hakkaniyeeoo.meb.k12.tr
Kurum Kodu:	701370	Öğretim Şekli:	Tam Gün

SUNUŞ

Geçmişten günümüze insanoğlunun gerçekleştirdiđi çalışmalar sonucunda; teknolojik ve sosyal anlamda gelişmişliđin ulaştığı hız, artık kaçınılmazları da önümüze sererek kendini göstermektedir. Güçlü ekonomik ve sosyal yapı, güçlü bir ülke olmanın ve tüm deđişikliklerde dimdik ayakta durabilmenin kaçınılmazlığı da oldukça büyük önem taşımaktadır. Gelişen ve sürekliliđi izlenebilen, bilgi ve planlama temellerine dayanan güçlü bir yaşam standardı ve ekonomik yapı; stratejik amaçlar, hedefler ve planlanmış zaman diliminde gerçekleşecek uygulama faaliyetleri ile (STRATEJİK PLAN) oluşabilmektedir.

Okulumuz misyon, vizyon ve stratejik planını belirlemiştir. Okulumuz, daha iyi bir eğitim seviyesine ulaşmak düşüncesiyle sürekli yenilenmeyi ve kalite kültürünü kendisine ilke edinmeyi amaçlamaktadır. Kalite kültürü oluşturmak için eğitim ve öğretim başta olmak üzere insan kaynakları ve kurumsallaşma, sosyal faaliyetler, alt yapı, toplumla ilişkiler ve kurumlar arası ilişkileri kapsayan 2024-2028 stratejik planı hazırlanmıştır.

Büyük önder Atatürk'ü örnek alan bizler; Çağa uyum sağlamış, çağı yönlendiren öğrenciler yetiştirmek için kurulan okulumuz, geleceğimizin teminatı olan öğrencilerimizi daha iyi imkânlarla yetiştirip, düşünce ufku ve yenilikçi ruhu açık Türkiye Cumhuriyetinin çıtasını daha yükseklerle taşıyan bireyler olması için öğretmenleri ve idarecileriyle özverili bir şekilde tüm azmimizle çalışmaktayız. Hakkaniye Ortaokulu olarak en büyük amacımız yalnızca Ortaokul mezunu çocuklar yetiştirmek deđil, girdikleri her türlü alanda çevresindekilere ışık tutan, hayata hazır, hayatı aydınlatan, bizleri daha da ileriye götürecek nesiller yetiştirmektir. İdare ve öğretmen kadrosuyla bizler çağa ayak uydurmuş, yeniliklere açık, Türkiye Cumhuriyetini daha da yükseltecek gençler yetiştirmeyi ilke edinmiş bulunmaktayız.

Hakkaniye Ortaokulu Stratejik Planı (2024-2028)'de belirtilen amaç ve hedeflere ulaşmamızın okulumuzun gelişme ve kurumsallaşma süreçlerine önemli katkılar sağlayacağına inanmaktayız. Planın hazırlanmasında emeđi geçen Strateji Yönetim Ekibi'ne, öğretmen, öğrenci ve velilerimize teşekkür ederim

Can KARACA
Okul Müdürü



İÇİNDEKİLER

SUNUŞ	4
1. GİRİŞ VE STRATEJİK PLANIN HAZIRLIK SÜRECİ	8
1.1 STRATEJİ GELİŞTİRME KURULU VE STRATEJİK PLAN EKİBİ.....	9
1.2 PLANLAMA SÜRECİ.....	9
2. DURUM ANALİZİ	10
2.1 KURUMSAL TARİHÇE.....	12
2.2 UYGULANMAKTA OLAN STRATEJİK PLANIN DEĞERLENDİRİLMESİ.....	13
2.3 MEVZUAT ANALİZİ.....	14
2.4 ÜST POLİTİKA BELGELERİ ANALİZİ.....	15
2.5 FAALİYET ALANLARI İLE ÜRÜN/HİZMETLERİN BELİRLENMESİ.....	16
2.6 PAYDAŞ ANALİZİ.....	18-19
2.7 KURULUŞ İÇİ ANALİZ.....	20
2.7.1 TEŞKİLAT ŞEMASI.....	20
2.7.2 İNSAN KAYNAKLARI.....	21
2.7.3 TEKNOLOJİK DÜZEY.....	22
2.7.4 MALİ KAYNAKLAR.....	23
2.7.5 İSTATİSTİKİ VERİLER.....	23
2.8 ÇEVRE ANALİZİ (PESTLE).....	28
2.9 GÜÇLÜ VE ZAYIF YÖNLER İLE FIRSATLAR VE TEHDİTLER (GZFT) ANALİZİ.....	29
2.10 TESPİT VE İHTİYAÇLARIN BELİRLENMESİ.....	30
3. GELECEĞE BAKIŞ	31
3.1 MİSYON.....	33
3.2 VİZYON.....	33
3.3 TEMEL DEĞERLER.....	33
3.4 AMAÇ, HEDEF VE PERFORMANS GÖSTERGESİ İLE STRATEJİLER.....	34
4. MALİYETLENDİRME	43
5. İZLEME VE DEĞERLENDİRME	45
EKLER:	47

Tablolar Listesi

Tablo 1. <i>Strateji Geliştirme Kurulu ve Stratejik Plan Ekibi Tablosu</i>	Tablo 8: Branş Bazında Öğretmen, Norm, Mevcut, İhtiyaç Sayıları(S.21)	Tablo 15. DYK İstatistik Tablosu(S.24)	Tablo 22. Spor Kulübü Katılım İstatistik Tablosu(S.26)	Tablo 28. EĞİTİM-ÖĞRETİME ERİŞİM ve KATILIM TABLOSU-2(S.37)
Tablo 2. <i>Üst Politika Belgeleri Analizi Tablosu(S.15)</i>	Tablo 9: Tezli / Tezsiz Yüksek Lisans ve Doktora Belgesi Bulunan Personele Ait Bilgiler(S.21)	Tablo 16. Akademik Başarı İstatistik Tablosu(S.24)	Tablo 23. Öğrenci Devam İstatistik Tablosu(S.27)	Tablo 29. EĞİTİM-ÖĞRETİMDE KALİTE TABLOSU (S.39)
Tablo 3. <i>Faaliyet Alanlar/Ürün ve Hizmetler Tablosu(S.16)</i>	Tablo 10. Teknolojik Araç-Gereç Durumu(S.22)	Tablo 17. Faaliyetlere Katılım İstatistik Tablosu(S.24)	Tablo 24. Çevre Analiz Tablosu(S.28)	Tablo 30. EĞİTİM-ÖĞRETİMDE KALİTE TABLOSU(S.40)
Tablo 4. <i>Paydaş Sınıflandırma ve Önceliklendirme Tablosu(S.17)</i>	Tablo 11. Fiziki Mekân Durumu(S.22)	Tablo 18. Kültürel Faaliyetlere Katılım İstatistik Tablosu(S.24)	Tablo 24. İç Çevre Analiz Tablosu(S.29)	Tablo 31. KURUMSAL KAPASİTE TABLOSU(S.41)
Tablo 5: Okul Yönetici Sayıları(S.20)	Tablo-12. Kaynak Tablosu(S.23)	Tablo 19. Kulüplere Katılım İstatistik Tablosu(S.25)	Tablo 25. Dış Çevre Analiz Tablosu(S.29)	Tablo 32. KURUMSAL KAPASİTE TABLOSU(S.42)
Tablo 6: Öğretmen, Öğrenci, Derslik Sayıları(S.20)	Tablo 13. Gelir-Gider Tablosu(S.23)	Tablo 20. Projelere Katılım İstatistik Tablosu(S.25)	Tablo 26. Temel SorunlarTablosu(S.30)	Tablo 33. KURUMSAL KAPASİTE TABLOSU(S.44)
Tablo 7: Öğrenci Sayılarımız(S.21)	Tablo 14. Öğrenci İstatistik Tablosu(s.23)	Tablo 21. Personel Devam İstatistik Tablosu(S.26)	Tablo 27. EĞİTİM-ÖĞRETİME ERİŞİM ve KATILIM TABLOSU(S.35-36)	

1.BÖLÜM

GİRİŞ VE STRATEJİK PLANIN HAZIRLIK SÜRECİ

1. GİRİŞ VE STRATEJİK PLANIN HAZIRLIK SÜRECİ

1.1 Strateji Geliştirme Kurulu ve Stratejik Plan Ekibi

Stratejik Planlama çalışmaları, Millî Eğitim Bakanlığı Strateji Geliştirme Başkanlığının 2022-21 Sayılı Genelgesi gereğince başlatılmıştır.

Strateji Geliştirme Kurulu: Okul müdürünün başkanlığında, bir okul müdür yardımcısı, bir öğretmen ve okul/aile birliği başkanı ile bir yönetim kurulu üyesi olmak üzere 5 kişiden oluşan üst kurul kurulur.

Stratejik Plan Ekibi: Okul müdürü tarafından görevlendirilen ve üst kurul üyesi olmayan müdür yardımcısı başkanlığında, belirlenen öğretmenler ve gönüllü velilerden oluşur.

Tablo 1. Strateji Geliştirme Kurulu ve Stratejik Plan Ekibi Tablosu

Strateji Geliştirme Kurulu Bilgileri		Stratejik Plan Ekibi Bilgileri	
Adı Soyadı	Ünvanı	Adı Soyadı	Ünvanı
Can KARACA	Okul Müdürü	Ramazan YILDIZ	Okul Müdür yardımcısı
Ramazan YILDIZ	Okul Müdür Yardımcısı	Merve KINCIOĞLU	Öğretmen
Emre DEMİRAYAK	Öğretmen	Büşra SARAÇOĞLU	Öğretmen
Murat YÜKSEK	Öğretmen	Burhan BAYDEMİR	Veli
Özcan ATEŞ	Okul Aile Birliği Başkanı	Fikret UĞURLU	Veli

1.2 Planlama Süreci

2024-2028 dönemi stratejik plan hazırlanma süreci Strateji Geliştirme Kurulu ve Stratejik Plan Ekibi'nin oluşturulması ile başlamıştır. Ekip tarafından oluşturulan çalışma takvimi kapsamında ilk aşamada durum analizi çalışmaları yapılmış ve durum analizi aşamasında, paydaşlarımızın plan sürecine aktif katılımını sağlamak üzere paydaş anketi, toplantı ve görüşmeler yapılmıştır. Durum analizinin ardından geleceğe yönelim bölümüne geçilerek okulumuzun/kurumumuzun amaç, hedef, gösterge ve stratejileri belirlenmiştir.

2.BÖLÜM

DURUM ANALİZİ

2. DURUM ANALİZİ

Stratejik planlama sürecinin ilk adımı olan durum analizi, okulumuzun/kurumumuzun “neredeyiz?” sorusuna cevap vermektedir. Okulumuzun/kurumumuzun geleceğe yönelik amaç, hedef ve stratejiler geliştirebilmesi için öncelikle mevcut durumda hangi kaynaklara sahip olduğu ya da hangi yönlerinin eksik olduğu ayrıca, okulumuzun/kurumumuzun kontrolü dışındaki olumlu ya da olumsuz gelişmelerin neler olduğu değerlendirilmiştir. Dolayısıyla bu analiz, okulumuzun/kurumumuzun kendisini ve çevresini daha iyi tanımasına yardımcı olacak ve stratejik planın sonraki aşamalarından daha sağlıklı sonuçlar elde edilmesini sağlayacaktır.

Durum analizi bölümünde, aşağıdaki hususlarla ilgili analiz ve değerlendirmeler yapılmıştır;

- Kurumsal tarihçe
- Uygulanmakta olan planın değerlendirilmesi
- Mevzuat analizi
- Üst politika belgelerinin analizi
- Faaliyet alanları ile ürün ve hizmetlerin belirlenmesi
- Paydaş analizi
- Kuruluş içi analiz
- Dış çevre analizi (Politik, ekonomik, sosyal, teknolojik, yasal ve çevresel analiz)
- Güçlü ve zayıf yönler ile fırsatlar ve tehditler (GZFT) analizi
- Tespit ve ihtiyaçların belirlenmesi

2.1 Kurumsal Tarihçe



Okulumuz ilk olarak 1968 yılında Adamol ilkokulu olarak eğitim öğretime başlamıştır. Okulumuzun yeni binası 01/06/1996 yılında tamamlanıp eğitim öğretime açılmıştır. 2012-2013 eğitim öğretim yılında Hakkaniye Ortaokulu olarak eğitim öğretime devam etmektedir. Okulumuz İzmit merkeze 14 km uzaklıkta Hakkaniye Köyü Sınırları içerisinde yer almaktadır.

Okulumuz Kocaeli şehir merkezinin kuzeydoğusunda, Hakkaniye Mahallesi sınırları içinde bulunur. Şehir gürültüsünden uzakta ve yeşil bir ortamda bulunmaktadır. Bahçemizin büyük bir kısmı çimenlik ve ağaçlık alandır. Bu alanda bir futbol sahası bulunmaktadır. Ayrıca okulumuzun ön bahçesinde hem basketbol, hem de voleybol sahası olarak kullanıma elverişli bir bölüm vardır.

2.2 Uygulanmakta Olan Stratejik Planın Deęerlendirilmesi

İzleme, stratejik plan uygulamasının sistematik olarak takip edilmesi ve raporlanmasıdır. Deęerlendirme ise uygulama sonuçlarının amaç ve hedeflere kıyasla ölçülmesi ile söz konusu amaç ile hedeflerin tutarlılık ve uygunluęunun analizi olarak tanımlanmaktadır.

Stratejik planda ortaya konulan hedeflere ilişkin olarak yıllık iş planlarının oluşturulması ve hedeflere ilişkin somut göstergelerin geliştirilmesi önem arz etmektedir. Diğer taraftan, stratejik planın gerçekleştirilmesinde etkili bir izleme ve deęerlendirme sisteminin kurulması temel kritik başarı faktörü olarak görünmektedir.

5018 sayılı kanun çerçevesinde hazırlanan yıllık raporların yanı sıra yıl içindeki uygulamaların takibine imkân tanıyacak belirli periyotları içeren raporlama ile uygulamaların izlenmesi ve gerekli deęerlendirmelerin yapılarak faaliyetlerin sürekli olarak iyileştirilmesinin sağlanması öngörülmektedir.

Hakkaniye Ortaokulu Müdürlüęü 2024-2028 Stratejik Planı İzleme ve Deęerlendirme Modeli'nin çerçevesini;

1. Hakkaniye Ortaokulu Müdürlüęü 2019-2023 Stratejik Planı ve performans programlarında yer alan performans göstergelerinin gerçekleştirme durumlarının tespit edilmesi,
2. Performans göstergelerinin gerçekleştirme durumlarının hedeflerle kıyaslanması,
3. Sonuçların raporlanması ve paydaşlarla paylaşımı,
4. Gerekli tedbirlerin alınması süreçleri oluşturmaktadır.

Okulumuz 2024-2028 Stratejik Planı'nda yer alan performans göstergelerinin gerçekleştirme durumlarının tespiti yılda iki kez yapılacaktır. Yılın ilk altı aylık dönemini kapsayan birinci izleme kapsamında, Okulumuz strateji geliştirme birimi tarafından performans programlarında yer alan performans göstergelerinin gerçekleştirme durumları tespit edilecektir.

2.3 Mevzuat Analizi

Yasal Yükümlülük	Dayanak	Tespitler	İhtiyaçlar
<ul style="list-style-type: none"> Müdürlüğümüz "Dayanak" başlığı altında sıralanan Kanun, Kanun Hükmünde Kararname, Tüzük, Genelge ve Yönetmeliklerdeki ilgili hükümleri yerine getirmekle mükelleftir. Müdürlüğümüz "eğitim-öğretim hizmetleri, insan kaynakları, halkla ilişkiler, fiziki ve mali destek hizmetleri, stratejik plan hazırlama, stratejik plan izleme değerlendirme süreci iş ve işlemleri" faaliyetlerini yürütmektedir. Faaliyetlerimizden öğrenciler, öğretmenler, personel, yöneticiler ve öğrenci velileri doğrudan etkilenmektedir. Müdürlüğümüz resmi kurum ve kuruluşlar, sivil toplum kuruluşları ve özel sektörle mevzuat hükümlerine aykırı olmamak ve faaliyet alanlarını kapsamak koşuluyla protokoller ve diğer işbirliği çalışmalarını yürütmeye yetkisine haizdir. 	<ul style="list-style-type: none"> T.C. Anayasası 1739 Sayılı Millî Eğitim Temel Kanunu <ul style="list-style-type: none"> 652 Sayılı MEB Teşkilat ve Görevleri Hakkındaki Kanun Hükmünde Kararname 222 Sayılı Millî Eğitim Temel Kanunu (Kabul No: 5.1.1961, RG: 12.01.1961 / 10705-Son Ek ve Değişiklikler: Kanun No: 12.11.2003/ 5002, RG: 21.11.2003 657 Sayılı Devlet Memurları Kanunu 5442 Sayılı İl İdaresi Kanunu 3308 Sayılı Mesleki Eğitim Kanunu 439 Sayılı Ek Ders Kanunu 4306 Sayılı Zorunlu İlköğretim ve Eğitim Kanunu 5018 sayılı Kamu Mali Yönetimi ve Kontrol Kanunu MEB Personel Mevzuat Bülteni Taşıma Yoluyla Eğitime Erişim Yönetmeliği MEB Millî Eğitim Müdürlükleri Yönetmeliği (22175 Sayılı RG Yayınlanan) Millî Eğitim Bakanlığı Rehberlik ve Psikolojik Danışma Hizmetleri Yönetmeliği 04.12.2012/202358 Sayılı İl İlçe MEM'in Teşkilatlanması 43 Nolu Genelge 26 Şubat 2018 tarihinde yayımlanan Kamu İdarelerinde Stratejik Planlamaya İlişkin Usul ve Esaslar Hakkındaki Yönetmelik 	<ul style="list-style-type: none"> Müdürlüğümüzün hizmet alanları çok çeşitlidir ve hedef kitlesi nicelik itibariyle oldukça büyüktür. Farklı hizmet alanları ile ilgili diğer kamu kurum ve kuruluşlarıyla yapılan protokollerde, diğer kurumların tabi oldukları mevzuattaki farklılıklardan dolayı yetki çatışması yaşanmamaktadır. Fakat diğer kamu kurum ve kuruluşlarının faaliyet alanlarında eğitim-öğretim hizmetlerine yeteri kadar yer verilmediğinden, herhangi bir destek talebi gerçekleştirildiğinde mevzuata dayandırmada güçlük yaşamaktadırlar. Müdürlüğümüz hiçbir hizmetinde mevzuattaki hükümlere aykırı davranmamaktadır. Tüm hizmetler mevzuat çerçevesinde gerçekleşmektedir. Fakat mevzuata aykırı olmamak koşuluyla eğitim faaliyetlerimiz, eğitim hizmetinin verildiği bölgenin ekonomik, sosyal, çevreyle ilgili, jeolojik vb. dinamikleri dikkate alınarak yürütülmektedir. 	<ul style="list-style-type: none"> Müdürlüğümüz faaliyetleri gereği sağlık, güvenlik, altyapı çalışmaları gibi ek hizmetlere ihtiyaç duymaktadır. Bunun yanında öğrencilerimizin akademik ve sosyal becerilerinin geliştirilmesi, öğretmen ve yöneticilerimizin mesleki gelişimlerine destek sağlanması amacıyla diğer kurumlarla işbirliği yapılması gerekmektedir. Bu işbirliği kapsamında diğer kurumların mevzuatının eğitim hizmetlerine yeteri kadar yer verecek şekilde düzenlenmesi gerekmektedir.

2.4 Üst Politika Belgeleri Analizi

Üst politika belgeleri;

- 12. Kalkınma Planı
- Cumhurbaşkanlığı Programı,
- Orta Vadeli Program,
- Cumhurbaşkanlığı Yıllık Programı,
- Millî Eğitim Bakanlığı Stratejik Planı,
- İl Millî Eğitim Müdürlüğü Stratejik Planı,
- İlçe Millî Eğitim Müdürlüğü Stratejik Planı

Tablo 2. Üst Politika Belgeleri Analizi Tablosu

Üst Politika Belgesi	İlgili Bölüm/Referans	Verilen Görevler/İhtiyaçlar
5018 sayılı Kamu Mali Yönetimi ve Kontrol Kanunu	• 9. Madde, • 41. Madde	Kurum Faaliyetlerinde bütçenin etkin ve verimli kullanımı Stratejik Plan Hazırlama Performans Programı Hazırlama Faaliyet Raporu Hazırlama
30344 sayılı Kamu İdarelerinde Stratejik Plan Hazırlamaya İlişkin Usul ve Esaslar Hakkında Yönetmelik (26 Şubat 2018)	Tümü	5 yıllık hedefleri içeren Stratejik Plan hazırlanması
Kamu İdareleri İçin Stratejik Plan Hazırlama Kılavuzu (26 Şubat 2018)	Tümü	5 yıllık hedefleri içeren Stratejik Plan hazırlanması
2018/16 sayılı Genelge, 2019-2023 Stratejik Plan Hazırlık Çalışmaları (18 Eylül 2018)	Tümü	2019-2023 Stratejik Planının Hazırlanması
MEB 2019-2023 Stratejik Plan Hazırlık Programı (18 Eylül 2018)	Tümü	2019-2023 Stratejik Planı Hazırlama Takvimi
MEB 2019-2023 Stratejik Planı	Tümü	MEB Politikaları Konusunda Taşra Teşkilatına Rehberlik
Kamu İdarelerince Hazırlanacak Performans Programları Hakkında Yönetmelik	Tümü	5 yıllık kurumsal hedeflerin her bir mali yıl için ifade edilmesi
Kamu İdarelerince Hazırlanacak Faaliyet Raporu Hakkında Yönetmelik	Tümü	Her bir mali yıl için belirlenen hedeflerin gerçekleşme durumlarının tespiti, raporlanması

2.5 Faaliyet Alanları ile Ürün/Hizmetlerin Belirlenmesi

Tablo 3. Faaliyet Alanlar/Ürün ve Hizmetler Tablosu

Faaliyet Alanı	Ürün/Hizmetler
Öğretim-eğitim faaliyetleri	*Öğrenci İşleri *Kayıt-nakil işleri *Devam-devamsızlık *Sınıf geçme *Sınav hizmetleri * Zümre Toplantılarının Planlanması ve Yürütülmesi * Okul Kayıt Bölgeleri İşlemleri *Öğrencileri Sınavlara Hazırlama ve Kurs İşlemleri
Rehberlik faaliyetleri	*Öğrencilere rehberlik yapmak *Velilere rehberlik etmek *Rehberlik faaliyetlerini yürütmek
Sosyal faaliyetler	*Anma ve Kutlama Programlarının Yürütülmesi *Sosyal Etkinliklerle İlgili Organizasyon
Sportif faaliyetler	*Sportif Etkinliklerle İlgili Organizasyon *Yarışma Düzenleme ve Değerlendirme
Kültürel ve sanatsal faaliyetler	*Görsel Sanat Çalışmaları Sergilenmesi *Pano Hazırlama * Kitap Okuma
İnsan kaynakları faaliyetleri (mesleki gelişim faaliyetleri, personel etkinlikleri)	*Personel Özlük İşlemleri *Norm Kadro İşlemleri *Hizmetçi Eğitim Faaliyetleri *Atama ve Yer Değiştirme İşlemleri
Okul aile birliği faaliyetleri	*Okul aile birliği seçimi *Okul aile birliği Toplantısı *Okul aile birliği faaliyetleri
Öğrencilere yönelik faaliyetler	*Sosyal, Kültürel, Sportif Etkinliklerin düzenlenmesi
Ölçme değerlendirme faaliyetleri	*Sınav iş ve işlemlerinin yürütülmesi *Değerlendirme analizi yapılması
Öğrenme ortamlarına yönelik faaliyetler	*Binanın bakımı * Sınıfların onarımı * Okul giriş çıkış güvenliği
Ders dışı faaliyetler	*Geziler

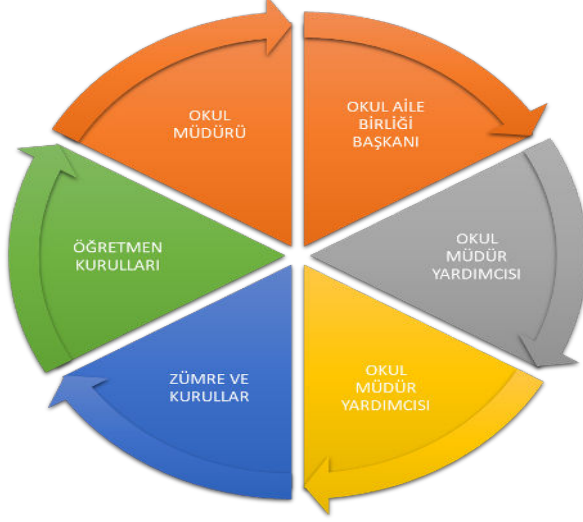
2.6 Paydaş Analizi

Okulumuzun hizmet verme sürecinde işbirliği yapması gereken kurum ve kişiler, temel ve stratejik ortaklar olarak tanımlanmaktadır. Temel ve stratejik ortak ayrımını yaparken her zaman birlikte çalışmalar yürüterek beraber çalıştığımız kurumlar temel ortak, stratejik planımız doğrultusunda vizyonumuza ulaşırken yola birlikte devam ettiğimiz kurumlar stratejik ortak olarak belirtilmektedir. Bu kapsamda okulumuzun paydaşları tabloda belirtilmiştir. Paydaşların tespiti aşaması şu şekilde gerçekleşmiştir: Okulumuzla en temel organik bağ olan velilerimiz ve bunların arasında oylamayla seçilen okul aile birliği ekibi ile okul personeli tabii iç paydaşlarımızdır. Bunun yanı sıra eğitim-öğretim ve okulumuzla ilgili diğer kamu ve sivil toplum kuruluşları dış paydaşlarımız olarak belirlenmiştir.

Tablo 4. Paydaş Sınıflandırma ve Önceliklendirme Tablosu

PAYDAŞLAR	İÇ PAYDAŞ	DIŞ PAYDAŞ	ÖNCELİĞİ (5 Yüksek Öncelik -1 Düşük Öncelik)
Millî Eğitim Bakanlığı		X	5
Kocaeli Valiliği		X	5
Kocaeli İl Millî Eğitim Müdürlüğü		X	5
İzmit Kaymakamlığı		X	5
İzmit İlçe Millî Eğitim Müdürlüğü		X	5
Öğretmenler	X		5
Öğrenciler	X		5
Veliler	X		5
Okul Aile Birliği	X		5
Kocaeli Üniversitesi		X	3
Kocaeli Büyükşehir Belediyesi		X	4
İzmit Belediyesi		X	4
Güvenlik Güçleri (Emniyet, Jandarma)		X	3
Köy Muhtarlıkları		X	4
Sivil Toplum Kuruluşları		X	3

Kurumumuzun temel paydaşları öğrenci, veli ve öğretmen olmakla birlikte eğitimin dışsal etkisi nedeniyle okul çevresinde etkileşim içinde olunan geniş bir paydaş kitlesi bulunmaktadır. Paydaşlarımızın görüşleri anket, toplantı, dilek ve istek kutuları, elektronik ortamda iletilen önerilerde dâhil olmak üzere çeşitli yöntemlerle sürekli olarak alınmaktadır.



Paydaş anketlerine ilişkin ortaya çıkan temel sonuçlara altta yer verilmiştir * :

Öğrenci Anketi Sonuçları:

Anket sonuçlarına göre; öğrencilerin büyük çoğunluğu ihtiyaç duyduklarında okul idaresi ve öğretmenleriyle rahat bir şekilde görüşebilmektedir. Okulun fiziki mekanlarının yeterli ve temiz olduğu görüşü anket sonuçlarında görülmektedir. Öğretmenlerin dersi işleyişinden memnun olan öğrenciler teneffüs sürelerinin yeterli olduğu görüşünü savunmaktadır. Okulumuzun rehber öğretmenin olmamasından dolayı öğrencilerin rehberlik desteği konusunda talepte buldukları gözlemlendi.

Öğretmen Anketi Sonuçları:

Anket sonuçlarına göre; okul idaresiyle öğretmenler arasında iletişimin üst düzeyde olduğu ve tüm duyuruların zamanında yapıldığı görülmektedir. Öğretmenlerin kendini okulun değerli bir üyesi olarak gördüğü ve okulun fiziksel imkanlar bakımından gerekli donanıma sahip olduğu görüldü.

Veli Anketi Sonuları:

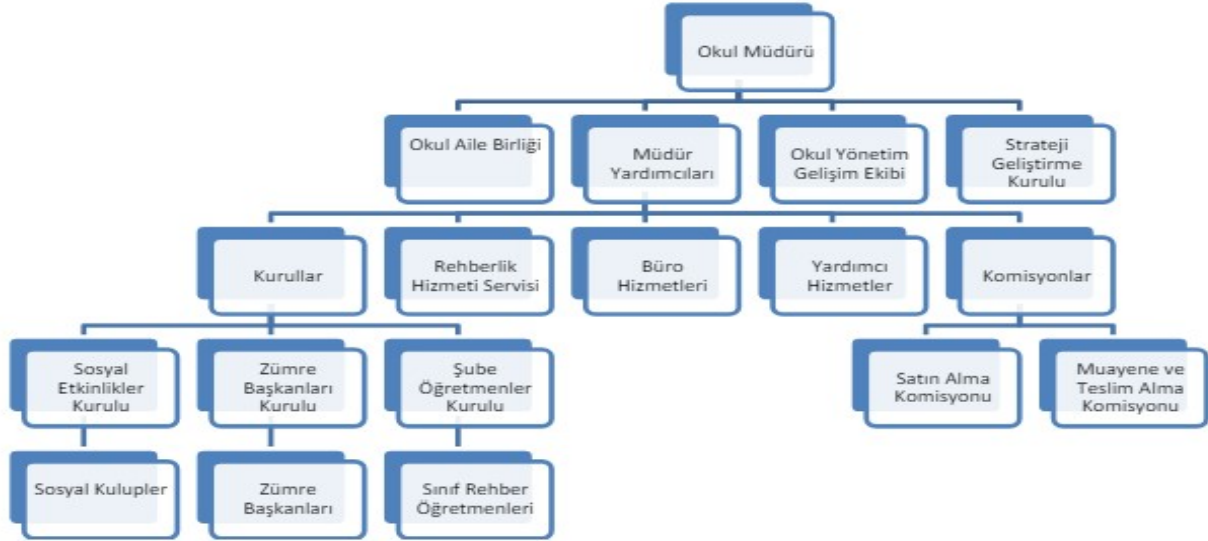
Anket sonularına gre; ğrencilerin byk oėunluėu ihtiya duyduklarında okul idaresi ve ğretmenleriyle rahat bir şekilde grşebilmektedir. Velilere gre bina ve okulun fiziki durumunun yeterli olup temiz olduėu sonulardan grlmektedir. E-okul bilgilendirme ve sms bilgilendirmeleri sayesinde ğrenciler hakkında ve duyurular hakkında gerekli bilgilere ulaştıkları grlmektedir. Okulun disiplin problemi konusunda başarılı olduėu grş hakimdir.

2.7 Kuruluş İçi Analiz

Bu bölümde; teşkilat yapısı, insan kaynaklarının yetkinlik düzeyi, kurum kültürü, teknoloji ve bilişim altyapısı, fiziki ve mali kaynaklara ilişkin analizlere yer verilmiştir.

2.7.1 Teşkilat Şeması

Şekil 2: Teşkilat Şeması



2.7.2 İnsan Kaynakları

Bu bölümde; okulumuz personeline ilişkin nicel veriler ile personelin sahip olduğu niteliklerin analizi yapılmıştır.

Tablo 5: Okul Yönetici Sayıları

YONETİCİ SAYILARI		
	Müdür	Müdür Yardımcısı
Norm	1	1
Mevcut	1	1

Tablo 6: Öğretmen, Öğrenci, Derslik Sayıları

SIRA	ÖĞRENCİ-ÖĞRETMEN-DERSLİK BİLGİLERİ	SAYI
1	Öğrenci Sayısı	89
2	Öğretmen Sayısı	6
3	Derslik Sayısı	10
4	Derslik Başına Düşen Öğrenci Sayısı	9
5	Öğretmen Başına Düşen Öğrenci Sayısı	15

Tablo 7: Öğrenci Sayılarımız

Öğrenci Sayısına İlişkin Bilgiler(Geçmiş Eğitim Öğretim Yılları)								
Öğrenci Sayısı	2019-2020		2020-2021		2021-2022		2022-2023	
	Kız	Erkek	Kız	Erkek	Kız	Erkek	Kız	Erkek
	38	34	39	35	41	45	50	39
Toplam Öğrenci Sayısı	72		74		86		89	

Tablo 8: Branş Bazında Öğretmen, Norm, Mevcut, İhtiyaç Sayıları

Branş Adı	Norm Sayısı	Kadrolu Çalışan	Kadrolu Raporlu	Ücretli Çalışan	Geçici Görev Başka Kurumdan	Geçici Görev Başka Kurumda	TOPLAM
Okul Öncesi	-	-	-	-	-	-	-
Rehber Öğretmen	-	-	-	-	-	-	-
Türkçe	1	1	-	-	-	-	1
Matematik	1	1	-	-	-	-	1
Fen ve Teknoloji	1	1	-	-	-	-	1
Sosyal Bilgiler	1	-	-	-	-	-	0
İngilizce	1	1	-	-	-	-	1
Din Kült ve A. B	1	1	-	-	-	-	1
Resim	-	-	-	-	-	-	-
Müzik	-	-	-	-	-	-	-
Beden Eğitimi	1	1	-	-	-	-	1
Bilişim Teknoloji	-	-	-	-	-	-	-
Teknoloji Tasarım	-	-	-	-	-	-	-
TOPLAM	7	6	-	-	-	-	6

Tablo 9: Tezli / Tezsiz Yüksek Lisans ve Doktora Belgesi Bulunan Personele Ait Bilgiler

	MEZUNİYET DURUMU	MEVCUT DURUMU
1	Ön lisans Mezunu	0
2	Lisans Mezunu	6
3	Yüksek Lisans Mezunu	2
4	Doktora Mezunu	0

2.7.3 Teknolojik Düzey

Okulumuzun teknolojik altyapısı ve teknolojiyi kullanabilme düzeyine ilişkin analizi yapılmıştır.

Tablo 10. Teknolojik Araç-Gereç Durumu

Araç-Gereçler	Mevcut Durum	İhtiyaç
Bilgisayar	5	0
Yazıcı	6	0
Projeksiyon	2	0
Televizyon	1	0
İnternet bağlantısı	1	0
Fen Laboratuvarı	0	0
Bilgisayar Laboratuvarı	0	0
Fax	0	0
Güvenlik Kamera sistemi	16	0

Tablo 11. Fiziki Mekân Durumu

Fiziki Mekân	Var	Yok	Adedi	İhtiyaç
Öğretmen Çalışma Odası	X		1	0
Ekipman Odası		X	1	0
Kütüphane	X		1	0
Rehberlik Servisi		X		1
Resim Odası		X		1
Müzik Odası		X		1
Çok Amaçlı Salon		X		1
Spor Salonu		X		1

2.7.4 Mali Kaynaklar

Okul/Kurumun mali kaynak analizi aşağıda belirtilmiştir.

Tablo 12. Kaynak Tablosu

Kaynaklar	2023	2024	2025	2026	2027	2028
Genel Bütçe	17.000	18.000	19.000	20.000	21.000	22.000
Okul Aile Birliği	38.000	39.000	40.000	41.000	42.000	43.000
Diğer	5.000	6.000	7.000	8.000	9.000	10.000
TOPLAM	60.000	63.000	66.000	69.000	72.000	75.000

Tablo 13. Gelir-Gider Tablosu

YILLAR	2021		2022		2023	
HARCAMA KALEMLERİ	GELİR	GİDER	GELİR	GİDER	GELİR	GİDER
Temizlik		300		4500		7500
Küçük Onarım				25000		8000
Bilgisayar Harcamaları				9000		
Büro Makinaları Harcamaları						30000
Telefon						
Sosyal Faaliyetler				8000		
Kırtasiye				2000		14500
GENEL		300		48500		60000

2.7.5 İstatistik Veriler

Tablo 14. Öğrenci İstatistik Tablosu

ÖĞRENCİ DURUMU	2020-2021	2021-2022	2022-2023
Genel Öğrenci mevcudu	74	84	89
Ortalama Sınıf Mevcudu	18	21	22
Mevcudu en fazla olan sınıf öğrenci sayısı	21	28	27
Mevcudu en az olan sınıf öğrenci sayısı	13	17	19
Kaynaştırma eğitimine tabi öğrenci sayısı	7	8	11

Tablo 15. DYK İstatistik Tablosu

DESTEKLEME YETİŞTİRME KURSLARI (DYK)	2020-2021	2021-2022	2022-2023
Kurs Açılan Dersler	4	4	3
Kursa Katılan Öğrenci Sayısı	37	39	41
Kurslarda Görev Alan Öğretmen Sayısı	4	4	3

Tablo 16. Akademik Başarı İstatistik Tablosu

OKULUN AKADEMİK BAŞARISI	2020-2021	2021-2022	2022-2023
Ulusal düzeyde yapılan sınavlarda başarı sağlayan öğrenci oranı	10	15	20
Sınıfını doğrudan geçen öğrenci oranı	100	100	100
Sınıf tekrarı yapan öğrenci oranı	0	0	0

Tablo 17. Faaliyetlere Katılım İstatistik Tablosu

OKUL FAALİYETLERİNE KATILIM	Kutlama Etkinlikleri			Anma Günleri			Kermesler		
	Görevli Öğretmen Sayısı	Katılan Öğrenci Sayısı	Katılan Veli sayısı	Görevli Öğretmen Sayısı	Katılan Öğrenci Sayısı	Katılan Veli sayısı	Görevli Öğretmen Sayısı	Katılan Öğrenci Sayısı	Katılan Veli sayısı
2020-2021	7	74	51	7	74	24	0	0	0
2021-2022	7	86	58	7	86	32	0	0	0
2022-2023	7	89	74	7	89	54	0	0	0

Tablo 18. Kültürel Faaliyetlere Katılım İstatistik Tablosu

OKUL KÜLTÜREL FAALİYETLERİNE KATILIM	GEZİLER			SERGİLER			TİYATRO-DİNLETİ		
	Görevli Öğretmen Sayısı	Katılan Öğrenci Sayısı	Katılan Veli sayısı	Görevli Öğretmen Sayısı	Katılan Öğrenci Sayısı	Katılan Veli sayısı	Görevli Öğretmen Sayısı	Katılan Öğrenci Sayısı	Katılan Veli sayısı
2020-2021	3	42	0	0	0	0	0	0	0
2021-2022	0	0	0	0	0	0	0	0	0
2022-2023	6	85	0	0	0	0	2	18	0

Tablo 19.Kulüplere Katılım İstatistik Tablosu

KURULAN SOSYAL KULÜPLER	KULÜPLERİN GERÇEKLEŞTİRDİĞİ FAALİYET SAYISI		
	2020-2021	2021-2022	2022-2023
DEĞERLER KULÜBÜ	6	8	9
ÇEVRE KORUMA KULÜBÜ	5	8	9
YEŞİLAY KULÜBÜ	6	7	8
AFETE HAZIRLIK KULÜBÜ	5	7	9
KÜTÜPHANECİLİK KULÜBÜ	7	8	9
SPOR KULÜBÜ	6	8	9

Tablo 20.Projelere Katılım İstatistik Tablosu

BİLİMSEL ÇALIŞMA PROJE DURUMU	2020-2021	2021-2022	2022-2023
Okul bilimsel arařtırmaları	0	0	0
Okul bilimsel yayınları	0	0	0
Okulun Katıldığı Proje Sayısı	0	1	2

PERSONEL DEVAM DURUMU	2020-2020	2021-2021	2022-2022
Personel Sevk Alma ortalaması	%0	%0	%0
Zorunlu izinler hariç alınan izin süreleri	0	0	0
Alınan rapor ortalaması	%15	%13	%10

Tablo 21. Personel Devam İstatistik Tablosu

Tablo 22. Spor Kulübü Katılım İstatistik Tablosu

SPOR KULÜBÜ FAALİYETLERİ		2020-2022	2021-2023	2022-2024
Basketbol	Antrenör Sayısı	0	0	0
	Lisanslı Öğrenci Sayısı	0	0	0
	Kazanılan Başarılar	0	0	0
	Mezun olduktan sonra spora devam eden öğrenci sayısı	0	0	0
Voleybol	Antrenör Sayısı	0	0	0
	Lisanslı Öğrenci Sayısı	0	0	2
	Kazanılan Başarılar	0	0	0
	Mezun olduktan sonra spora devam eden öğrenci sayısı	0	0	0
Futbol	Antrenör Sayısı	0	0	0
	Lisanslı Öğrenci Sayısı	1	1	1
	Kazanılan Başarılar	0	0	0
	Mezun olduktan sonra spora devam eden öğrenci sayısı	0	0	0
Karete	Antrenör Sayısı	0	0	0
	Lisanslı Öğrenci Sayısı	0	0	0
	Kazanılan Başarılar	0	0	0
	Mezun olduktan sonra spora devam eden öğrenci sayısı	0	0	0

Tablo 23.Öğrenci Devam İstatistik Tablosu

ÖĞRENCİ DEVAM DURUMU	2020-2021	2021-2022	2022-2023
Devamsızlıktan Kalan Öğrenci Sayısı	0	0	0
Önceki Yıl devamsız olup da devamı sağlanan öğrenci sayısı	0	0	0

2.8 Çevre Analizi(PESTLE)

Tablo 24.Çevre Analiz Tablosu

Politik-Yasaletkenler	Ekonomik etkenler
<ul style="list-style-type: none">• Kalkınma Planı ve Orta Vadeli Program,• Bakanlık, il ve ilçe stratejik planlarının incelenmesi,• Yasal yükümlülüklerin belirlenmesi,• Oluşturulması gereken kurul ve komisyonlar,• Okul/kurum çevresindeki politik durum.	<ul style="list-style-type: none">• Okul/kurumun bulunduğu çevrenin genel gelir durumu,• İş kapasitesi,• Okul/kurumun gelirini arttırıcı unsurlar,• Okul/kurumun giderlerini arttırıcı unsurlar,• Tasarruf sağlama imkânları,• İşsizlik durumu,• Mal-ürün ve hizmet satın alma imkânları,• Kullanılabilir bütçe
Sosyokültürel etkenler	Teknolojik etkenler
<ul style="list-style-type: none">• Kariyer beklentileri,• Ailelerin ve öğrencilerin bilinçlenmeleri,• Aile yapısındaki değişimler (geniş aileden çekirdeğe geçiş,),• Nüfus artışı,• Göç,• Nüfusun yaş gruplarına göre dağılımı,• Hayat beklentilerindeki değişimler (kırsal alanda kentsel yaşam),• Beslenme alışkanlıkları,• Değerler, mesleki etik kuralları vb.	<ul style="list-style-type: none">• Okul/kurumun teknoloji kullanım durumu• e- Devlet uygulamaları,• Dijital Platformlar üzerinden uzaktan eğitim imkânları,• Okul/kurumun sahip olmadığı teknolojik araçlar• Personelin ve öğrencilerin teknoloji kullanım kapasiteleri,• Personelin ve öğrencilerin sahip olduğu teknolojik araçlar,• Teknoloji alanındaki gelişmeler• Teknolojinin eğitimde kullanımı
Çevresel Etkenler	
<ul style="list-style-type: none">• Havanın kirlenmesi,• Toprak yapısı,• Bitki örtüsü,• Doğal kaynakların korunması için yapılan çalışmalar,• Çevrede yoğunluk gösteren hastalıklar,• Doğal afetler (deprem, kuş, yağmur, keneva, kurt vb.)	

Güçlü ve Zayıf Yönler ile Fırsatlar ve Tehditler (GZFT) Analizi

Tablo 24.İç Çevre Analiz Tablosu

İç Çevre	
Güçlü Yönler	Zayıf Yönler
Okulda disiplin vakalarının az olması.	Kitap okuma alışkanlığındaki ciddi sorunlar
Sınıf öğrenci mevcutlarının standarda uygun olması	Sosyo –ekonomik yönden düşük seviye
Yerleşik ve köklü bir kurum kültürünün mevcut olması,	Spor salonunun bulunmaması
Resmi yazışmaların elektronik ortamda yapılması	
Okulun çevre üzerindeki imajının güçlü ve olumlu bulunması	
Kurum kültürünün oluşması	
Başarıya odaklanma	

Tablo 25.Dış Çevre Analiz Tablosu

Dış Çevre	
Fırsatlar	Tehditler
2023 Eğitim Vizyonunun sunduğu olumlu perspektif	Öğrenci velilerimizin genellikle sosyal, kültürel ve ekonomik yönden düşük olması nedeniyle yapılacak olan sosyal ve kültürel etkinliklere çevrenin duyarsız ve ilgisiz kalması
Teknolojik olanaklara kolay ulaşılması	Okulumuzun kırsal bölgede bulunması
Okulumuzda yapılacak sosyal etkinlikler	Okulun hizmet verdiği kesimin sosyal – kültürel ve ekonomik seviyesinin yetersizliği.

Gelişim ve Sorun Alanları Gelişim ve sorun alanları analizi ile GZFT analizi sonucunda ortaya çıkan sonuçların planın geleceğe yönelim bölümü ile ilişkilendirilmesi ve buradan hareketle hedef, gösterge ve eylemlerin belirlenmesi sağlanmaktadır. Gelişim ve sorun alanları ayrımında eğitim ve öğretim faaliyetlerine ilişkin üç temel tema olan Eğitime Erişim, Eğitimde Kalite ve kurumsal Kapasite kullanılmıştır. Eğitime erişim, öğrencinin eğitim faaliyetine erişmesi ve tamamlamasına ilişkin süreçleri; Eğitimde kalite, öğrencinin akademik başarısı, sosyal ve bilişsel gelişimi ve istihdamı da dâhil olmak üzere eğitim ve öğretim sürecinin hayata hazırlama evresini; Kurumsal kapasite ise kurumsal yapı, kurum kültürü, donanım, bina gibi eğitim ve öğretim sürecine destek mahiyetinde olan kapasiteyi belirtmektedir

Tablo 26. Temel Sorunlar Tablosu

<i>Eđitime Eriřim</i>	<i>Eđitimde Kalite</i>	<i>Kurumsal Kapasite</i>
<i>Okullařma Oranı</i>	<i>Akademik Bařarı</i>	<i>Kurumsal İletiřim</i>
<i>Okula Devam/ Devamsızlık</i>	<i>Sosyal, Kùltùrel ve Fiziksel Geliřim</i>	<i>Kurumsal Yönetim</i>
<i>Okula Uyum,</i>	<i>Oryantasyon</i>	<i>Bina ve Yerleřke</i>
<i>Özel Eđitime İhtiyaç Duyan Bireyler</i>	<i>Bilimsel, kùltùrel, sanatsal ve sportif faaliyetler</i>	<i>Donanım</i>

Geliřim ve sorun alanlarına iliřkin GZFT analizinden yola çıkılarak saptamalar yapılırken yukarıdaki tabloda yer alan ayırmda belirtilen temel sorun alanlarına dikkat edilmesi gerekmektedir.

2.10 Tespit ve İhtiyaçların Belirlenmesi

Durum analizi çerçevesinde gerçekleştirilen tüm çalışmalardan elde edilen veriler; paydař anketleri, toplantı tutanakları verilerine göre okulumuzun kullanılabilir alanlarının artırılması, öđrencilerin devam durumları takip edilmesi, velilerle iletiřim halinde olunması, okul-kurum kùltürünün böylece daha sađlıklı olacađı belirlenmiřtir. Okulda iřbirliđinin artırılması belirlenmiřtir.

3.BÖLÜM

GELECEĞE BAKIŞ

3. GELECEĐE BAKIŐ

Çađın gereklerine uygun bilgi, beceri, tutum ve davranıŐlara haiz; mizaç, ilgi ve yetenekleri dođrultusunda, donanımlı bireyler yetiŐtiren ve onları geleceđe hazırlayan kaliteli eđitim hizmeti sunmak

3.1 Misyon

Mutlu ,özgüvenli, başarılı, ilkeli ,duyarlı, açık fikirli, araştıran-sorgulayan, iletişim becerileri gelişmiş, öğrenmeye ve yeniliklere açık, öz değerlendirme yapabilen, işbirliğine yatkın, yaratıcı ve eleştirel düşünen ,akılcı, cesaretli, çok yönlü, ulusal kültürünü özümsemiş aynı zamanda kültürel bakış açısına sahip bireyler yetiştirmektir.

3.2 Vizyon

Okulumuzun amaç ve hedeflerini gerçekleştirmek için gerekli çalışmaları eksiksiz yaparak, öğrencilerimizin eğitim aldıkları alanda sektörün aranan elemanı olduklarını bilerek yetiştirmelerini sağlamak akademik gelişimi ve değerlerimizi geleceğe taşıyıp başarıda zirvede olmayı hedefleyen bir kurum olmak.

3.3 Temel Değerler

Atatürkçü düşünce sistemini davranış haline getiren

Mesleki ve akademik başarıyı ilke edinmiş

Saygılı ve hoşgörülü davranan

Kültürümüze bağlı

Problemin değil çözümün parçası olan

Sektörün istediği nitelikte

Açık ve dürüst iletişim kuran

Başarının bireysellik değil takım çalışması ile yakalanacağına inanan bireyler yetiştirmek

Bireysel farklılıklara saygı duyan ve bu farklılıkları zenginliğimiz olarak kabul eden bireyler yetiştirmek

3.4 Amaç, Hedef ve Performans Göstergesi ile Stratejiler

TEMA I: EĞİTİM ÖĞRETİME ERİŞİM VE KATILIM

Eğitim ve öğretime erişim okullaşma ve okul terki, devam ve devamsızlık, okula uyum ve oryantasyon, özel eğitime ihtiyaç duyan bireylerin eğitime erişimi, yabancı öğrencilerin eğitime erişimi ve hayatboyu öğrenme kapsamında yürütülen faaliyetlerin ele alındığı temadır.

Tablo 27. EĞİTİM-ÖĞRETİME ERİŞİM ve KATILIM TABLOSU

TEMA		EĞİTİM-ÖĞRETİME ERİŞİM ve KATILIM							
Amaç1	Öğrencilerin eğitim öğretime etkin katılımlarıyla donanımlı olarak bir üst öğrenime geçişi sağlanacaktır.								
Hedef1.1	Öğrenme kayıpları önleyici çalışmalar yapılarak azaltılacaktır.								
Performans Göstergeleri	Hedef Etkisi	Başlangıç Değeri	2024	2025	2026	2027	2028	İzleme Sıklığı	Rapor Sıklığı
PG1.1.1 Bir eğitim ve öğretim yılında destekleme ve yetiştirme kurslarına kayıt yaptıran öğrenci oranı (%)	60	1	10	12	13	14	15	Yılda bir	Yılda bir
PG1.1.2 Destekleme ve yetiştirme kurslarına devam eden öğrencilerin katılım sağladığı derslerin not ortalaması	20	0	70	75	80	85	85	Ayda bir	Ayda bir
PG1.1.3 20 gün ve üzeri özürsüz devamsızlık yapan öğrenci oranı (%)	10	0	1	0	0	0	0	Dönemlik	Dönemlik

PG1.1.4 20 gün ve üzeri özürlü devamsızlık yapan öğrenci oranı (%)	10	0	1	0	0	0	0	0	Dönemlik	Dönemlik
KoordinatörBirim	OKul idaresi									
İşbirliğiYapılacakBirimler	Öğretmen ve Veliler									
Riskler	Öğrencinin zekâ düzeyi, kişilik özellikleri Anne-babanın eğitim durumu, sosyo-ekonomik durumu, aile içi ilişkiler Ders içi yöntemler Sınıf mevcutları Öğretmenin kişilik özellikleri									
Stratejiler	Öğrencilerin devamsızlık nedenleri tespit edilerek devamsızlığa neden olan etmenler giderilecektir. Dijital platformlar aracılığıyla öğrencilerin tamamlayıcı ve destekleyici eğitim almaları sağlanacaktır.									
MaliyetTahmini	5000									
Tespitler	kırsal kesimde yaşamın derslere olumsuz etkisi Sosyal çevrede örnek oluşturabilecek meslek gruplarının olmaması Veli- okul işbirliğinin eksikliği Öğrencilerin derse karşı isteklerinin düşük olması									
İhtiyaçlar	Farklı meslek gruplarının öğrencilerle buluşturulması ve tanıtılması									

Tablo 28. EĞİTİM-ÖĞRETİME ERİŞİM ve KATILIM TABLOSU-2

TEMA	EĞİTİM-ÖĞRETİME ERİŞİM ve KATILIM								
Amaç2	Okul veli ilişkilerinin içeriğini yapılandırarak velilerin eğitime ilişkin duyarlılıklarını yükseltmek ve okul-veli işbirliğini geliştirmek. Veliyle elele öğrenci ders başarısını artırmak								
Hedef2.1	Okulumuzda 2023-2024 Eğitim-Öğretim yılında %30 olan Veli Toplantılarına katılım oranını 2025 yılında %40 'a çıkarmak								
Performans Göstergeleri	Hedef Etkisi	Başlangıç Değeri	2024	2025	2026	2027	2028	İzleme Sıklığı	Rapor Sıklığı
PG2.1.1 Veli toplantılarına katılım oranını (%)	60	1	30	40	50	55	60	Yılda bir	Yılda bir
PG2.1.2 Okula yeni başlayan öğrencilerden oryantasyon eğitimine katılanların (%)	20	0	60	65	70	75	80	Yılda Bir	Yılda Bir
PG2.1.3 Öğrenci devamsızlığını azaltmak (gün)	10	0	1	2	3	4	5	Dönemlik	Dönemlik
PG2.1.4 Öğrenci devamsızlığını azaltmak (%)	10	0	10	15	17	20	22	Dönemlik	Dönemlik
KoordinatörBirim	Okul idaresi								
İşbirliğiYapılacakBirimler	Öğretmen ve Veliler								
Riskler	Anne-babanın ulaşılabilirliği								
Stratejiler	Öğrencilerin devamsızlık nedenleri tespit edilerek devamsızlığa neden olan etmenler giderilecektir. Dijital platformlar aracılığıyla öğrencilerin ve velilerin tamamlayıcı ve destekleyici eğitim almaları sağlanacaktır.								
MaliyetTahmini	0								
Tespitler	kırsal kesimde yaşamın iş yoğunluğu Okula Ulaşım								
İhtiyaçlar	Veli toplantı zamanlarında taşınabilir sistem araçlarının velilere de hizmet vermesi								

TEMA II: EĞİTİM VE ÖĞRETİMDE KALİTE

Eğitim ve öğretimde kalitenin artırılması başlığı esas olarak eğitim ve öğretim faaliyetinin hayata hazırlama işlevinde yapılacak çalışmaları kapsamaktadır.

Bu tema altında akademik başarı, sınav kaygıları, sınıfta kalma, ders başarıları ve kazanımları, disiplin sorunları, öğrencilerin bilimsel, sanatsal, kültürel ve sportif faaliyetleri ile istihdam ve meslek edindirmeye yönelik rehberlik ve diğer mesleki faaliyetler yer almaktadır.

Tablo 29. EĞİTİM-ÖĞRETİMDE KALİTE TABLOSU

TEMA	EĞİTİM-ÖĞRETİMDE KALİTE								
Amaç3	Öğrencilere medeniyetimizin ve insanlığın ortak değerleriyle çağın gereklerine uygun bilgi, beceri, tutum ve davranışlar kazandırılacaktır.								
Hedef3.1	Öğrencilerin bilimsel, kültürel, sanatsal, sportif ve toplum hizmeti alanlarında ders dışı etkinliklere katılım oranı artırılacaktır.								
Performans Göstergeleri	Hedef Etkisi	Başlangıç Değeri	2024	2025	2026	2027	2028	İzleme Sıklığı	Rapor Sıklığı
PG3.1.1 Okulda bir eğitim ve öğretim döneminde bilimsel, kültürel, sanatsal ve sportif alanlarda en az bir faaliyete katılan öğrenci oranı (%)	60	0	100	100	100	100	100	dönemlik	dönemlik
PG3.1.2 Okulda bir eğitim ve öğretim yılında geleneksel çocuk oyunları alt başlığında en az bir faaliyete katılan öğrenci oranı (%)	20	0	100	100	100	100	100	dönemlik	dönemlik
PG3.1.3 Bir eğitim ve öğretim yılında en az iki sosyal sorumluluk ve toplum hizmeti çalışmalarına katılan öğrenci oranı (%)	10	0	100	100	100	100	100	dönemlik	dönemlik
PG3.1.4 Bir eğitim ve öğretim yılında yerel, ulusal ve uluslararası proje, yarışma vb. etkinliklere katılan öğrenci oranı (%)	10	0	10	15	17	20	25	dönemlik	dönemlik
Koordinatör Birim	Branş Öğretmenleri								
İşbirliği Yapılacak Birimler	Okul idaresi, Belediyeler								
Riskler	Sosyal etkinlikler esnasında yaşanan olumsuzluklar								
Stratejiler	Her bir öğrencinin bir kulüp faaliyetinde aktif olarak yer alması sağlanarak kulüp faaliyetlerinin etkinliği artırılacaktır. Okul bünyesinde yarışmalar düzenlenecektir. Diğer kurum ve kuruluşlarla iş birliği içerisinde yürütülen bilimsel, sosyal, kültürel, sanatsal ve sportif alanlardaki faaliyetler artırılacaktır.								
Maliyet Tahmini	10000								
Tespitler	Dönem içinde her kulüp öğretmeni tarafından en az bir etkinlik yapılmıştır.								
İhtiyaçlar	Öğrencileri toplum hizmeti çalışmalarına daha fazla katabilmek için sosyal kuruluşların desteği								

Tablo 30. EĞİTİM-ÖĞRETİMDE KALİTE TABLOSU

TEMA		EĞİTİM-ÖĞRETİMDE KALİTE							
Amaç4	Öğrencilerimizin gelişmiş dünyaya uyum sağlayacak şekilde donanımlı bireyler olabilmesi için eğitim ve öğretimde kalite artırılabacaktır.								
Hedef4.1	Öğrenme kazanımlarını takip eden ve velileri de sürece dâhil eden bir yönetim anlayışı ile öğrencilerimizin akademik başarıları ve sosyal faaliyetlere etkin katılımı artırılabacaktır								
Performans Göstergeleri	Hedef Etkisi	Başlangıç Değeri	2024	2025	2026	2027	2028	İzleme Sıklığı	Rapor Sıklığı
PG4.1.1 Akademik başarının artırılması için ders dışı etkinliklere katılım	40	0	100	100	100	100	100	dönemlik	dönemlik
PG4.1.2 Sosyal, kültürel ve sportif imkanların geliştirilmesi	20	0	80	90	100	100	100	dönemlik	dönemlik
PG4.1.3 Öğrencilerin bilgi ve görgüsünü artıracak teknik gezi ve saha gezilerinin planlanması	40	0	10	20	30	40	50	dönemlik	dönemlik
Koordinatör Birim	Branş Öğretmenleri								
İşbirliği Yapılacak Birimler	Okul idaresi, Belediyeler								
Riskler	Sosyal etkinlikler esnasında yaşanan olumsuzluklar								
Stratejiler	Her bir öğrencinin bir kulüp faaliyetinde aktif olarak yer alması sağlanarak kulüp faaliyetlerinin etkinliği artırılabacaktır. Okul bünyesinde yarışmalar düzenlenecektir. Diğer kurum ve kuruluşlarla iş birliği içerisinde yürütülen bilimsel, sosyal, kültürel, sanatsal ve sportif alanlardaki faaliyetler artırılabacaktır.								
Maliyet Tahmini	10000								
Tespitler	Dönem içinde gezi yapmak kazanımları aksatabilmektedir.								
İhtiyaçlar	Öğrencileri toplum hizmeti çalışmalarına daha fazla katabilmek için sosyal kuruluşların desteği								

TEMA III: KURUMSAL KAPASİTE

Tablo 31. KURUMSAL KAPASİTE TABLOSU

TEMA	KURUMSAL KAPASİTE								
Amaç5	Okulun eğitimin temel ilkeleri doğrultusunda niteliğini artırmak amacıyla kurumsal kapasite geliştirilecektir.								
Hedef5.1	Eğitim ve öğretimin sağlıklı ve güvenli bir ortamda gerçekleştirilmesi için okul sağlığı ve güvenliği geliştirilecektir.								
Performans Göstergeleri	Hedef Etkisi	Başlangıç Değeri	2024	2025	2026	2027	2028	İzleme Sıklığı	Rapor Sıklığı
PG5.1.1 Okulda yaşanan kaza sayısı	50	0	4	3	2	2	2	Dönemlik	Dönemlik
PG5.1.2 Akran zorbalığı ve siber zorbalıkla ilgili konularda eğitim alan öğretmen, öğrenci ve veli sayısı	30	0	97	98	99	100	101	Dönemlik	Dönemlik
PG5.1.3 Afet ve acil durum tatbikat sayısı	20	0	3	4	5	6	8	Dönemlik	Dönemlik
Koordinatör Birim	Okul idaresi								
İşbirliği Yapılacak Birimler	Öğretmenler, ilgili resmi kurumlar								
Riskler	Kazaların kişi ihmeline bağlı olması								
Stratejiler	Eğitim ortamları iş sağlığı ve güvenliği yönergesine uygun hâle getirilecektir. Okulun afet ve acil durum eylem planının güncel tutulması sağlanacaktır. Afet ve acil durum tatbikatları düzenlenecektir.								
Maliyet Tahmini	5000								
Tespitler	Yangın merdiveninin bulunmaması								
İhtiyaçlar	Yangın merdiveni								

Tablo 32. KURUMSAL KAPASİTE TABLOSU

TEMA	KURUMSAL KAPASİTE									
Amaç6	Eğitim ve öğretim faaliyetlerinin daha nitelikli olarak verilebilmesi için okulumuzun kurumsal kapasitesi güçlendirilecektir.									
Hedef6.1	Eğitim ve öğretim faaliyetlerinin daha nitelikli olarak verilebilmesi için Kurumsal İletişim, Kurumsal Yönetim, Bina ve Yerleşke, Donanım, Temizlik, Hijyen, İş Güvenliği, Okul Güvenliği, Taşıma ve servis vb konuları ele alınacaktır.									
Performans Göstergeleri	Hedef Etkisi	Başlangıç Değeri	2024	2025	2026	2027	2028	İzleme Sıklığı	Rapor Sıklığı	
PG6.1.1 Servis denetimleri	30	0	5	7	8	9	10	Aylık	Aylık	
PG6.1.2 Okulun diğer kurumlarla iletişimlerinin artırılması	10	0	2	5	5	7	10	Dönemlik	Dönemlik	
PG6.1.3 Okulun eksik malzemelerinin temin edilmesi	60	0	1	2	4	6	8	Aylık	Aylık	
Koordinator Birim	Okul idaresi									
İşbirliği Yapılacak Birimler	Öğretmenler, Hizmetliler, ilgili resmi kurumlar									
Riskler	Kırsal kesimde eksik malzeme ihtiyacının karşılanmasında yetersizlikler									
Stratejiler	Servis denetimlerinin düzenli olarak artırılması Eksik malzemelerin öncelikle ilçe milli eğitim ile iş birliği içerisinde tamamlanması									
Maliyet Tahmini	10000									
Tespitler	Okulda kadrolu hizmetlinin bulunmaması									
İhtiyaçlar	Kadrolu hizmetli									

4.BÖLÜM

MALİYETLENDİRME

4. MALİYETLENDİRME

Tablo 33. KURUMSAL KAPASİTE TABLOSU

	2024	2025	2026	2027	2028	ToplamMaliyet
Amaç1	5300	5600	5900	6200	6500	29500
Hedef1.1	5300	5600	5900	6200	6500	29500
Amaç2	0	0	0	0	0	0
Hedef2.1	0	0	0	0	0	0
Amaç3	10300	10600	10900	11200	11500	54500
Hedef3.1	10300	10600	10900	11200	11500	54500
Amaç4	10300	10600	10900	11200	11500	54500
Hedef4.1	10300	10600	10900	11200	11500	54500
Amaç5	5300	5600	5900	6200	6500	29500
Hedef5.1	5300	5600	5900	6200	6500	29500
Amaç6	10300	10600	10900	11200	11500	54500
Hedef6.1	10300	10600	10900	11200	11500	54500
Genel Yönetim Giderleri	21500	23000	24500	26000	27500	122500
TOPLAM	63000	66000	69000	72000	75000	345000

5.BÖLÜM

İZLEME VE DEĞERLENDİRME

5. İZLEME VE DEĞERLENDİRME

Stratejik planlarda yer alan amaç ve hedeflere ulaşma durumlarının tespiti ve bu yolla stratejik planlardaki amaç ve hedeflerin gerçekleştirilebilmesi için gerekli tedbirlerin alınması izleme ve değerlendirme ile mümkün olmaktadır. Stratejik Planda yer alan performans göstergelerinin gerçekleşme durumlarının tespiti yılda iki kez yapılacaktır. Her yılın ilk altı ayında ilgili hedefe ait performans göstergelerinin performans düzeyi dikkate alınarak yapılan izlemenin ardından, yıl sonu itibarıyla hedeflenen değere ulaşıp ulaşılmadığının analizi yapılacaktır.

EKLER

NO	ORTAKOKUL ÖĞRENCİLERİ İÇİN KONU BAŞLIKLARI	Kesimkie	Katılıyorum	Katılıyorum	Kararsızım	Kesimkie	Katılmıyorum	Katılmıyorum
		Katılıyorum	Katılmıyorum	Katılmıyorum	Katılmıyorum	Katılmıyorum	Katılmıyorum	
01-	Okulda kendimi güvende hissediyorum.	()	()	()	()	()	()	
02-	Okul temiz ve hijyeniktir.	()	()	()	()	()	()	
03-	Okulun fiziki koşullarını yeterlidir.	()	()	()	()	()	()	
04-	Okul, yeni kabul edilen çocuklara uygun desteği sağlar.	()	()	()	()	()	()	
05-	Farklı kültürlerden gelen öğrencilerin bu okulda memnuniyetle karşılanacağını düşünüyorum.	()	()	()	()	()	()	
06-	Öğretmenlerime ihtiyaç duyduğumda kolaylıkla görüşebilirim.	()	()	()	()	()	()	
07-	Okul müdürüne ihtiyaç duyduğumda kolaylıkla görüşebilirim.	()	()	()	()	()	()	
08-	Okul rehberlik servisinden ihtiyaçlarım doğrultusunda faydalanabiliyorum.	()	()	()	()	()	()	
09-	Okul kişisel hedefler belirlememde ve bu hedeflere ulaşmamda yeterli rehberlik ediyor.	()	()	()	()	()	()	
10-	Okulumda yer almam için birçok fırsat var.	()	()	()	()	()	()	
11-	Okul bana yeterli ders dışı etkinlik olanakları sunuyor.	()	()	()	()	()	()	
12-	Okul kulüpleri amacına uygun şekilde gelişimime katkı sağlıyor.	()	()	()	()	()	()	
13-	Öğretmenlerim sınıfta adil kurallara sahipler ve tarafsızlar.	()	()	()	()	()	()	
14-	Öğretmenlerim beni daha iyi performans göstermem için teşvik ediyor.	()	()	()	()	()	()	
15-	Öğretmenlerim derslerin işlenişinde farklı ve ilgi çekici yöntemler kullanır.	()	()	()	()	()	()	
16-	Sınav ve ödevlerin beni değerlendirmek için adil ve yeterli	()	()	()	()	()	()	

	olduđunu düşünüyorum.					
17-	Okulda düzenlenen sanatsal ve kültürel faaliyetler yeterlidir.	()	()	()	()	()
18-	Okulda öğrencilerin görüşleri dikkate alınır.	()	()	()	()	()
19-	Okul kantininde yeterli ve sağlıklı yiyecekler var.	()	()	()	()	()
20-	DYK'leri yeterli buluyorum.	()	()	()	()	()

Kıymetli Öğretmenimiz;

- Bu anketin amacı, okul/kurum çalışmaları hakkındaki görüşlerinizi almaktır.
- Bu ankette kimlik bilgileri yer almaz.
- Lütfen okul hakkındaki görüşlerinizi en iyi yansıtan kutuya “X” işareti koyarak belirtiniz.
- Anketimize katıldığınız için teşekkür ederiz.

NO	ÖĞRETMENLER İÇİN KONU BAŞLIKLARI	Kesimkte	Katılıyorum	Katılıyorum	Kararsızım	Kesimkte	Katılmıyorum	Katılmıyorum
		Katılıyorum	Katılıyorum	Katılıyorum	Katılmıyorum	Katılmıyorum		
01-	Okulun misyonu ve vizyonunu tam olarak anlıyorum.	()	()	()	()	()	()	
02-	Okulda eğitim ve yönetim kalitesi sürekli olarak gelişiyor.	()	()	()	()	()	()	
03-	Okul temiz ve hijyeniktir.	()	()	()	()	()	()	
04-	Okul, öğrencilerin ve personelin güvenliğini sağlamak için uygun güvenlik önlemleri alır.	()	()	()	()	()	()	
05-	Okul, yeni kabul edilen öğrencilere uygun desteği sağlar.	()	()	()	()	()	()	
06-	Okulumuz mesleki yeterliliğimi geliştirmek için eğitim fırsatları sunuyor.	()	()	()	()	()	()	
07-	Okul yönetimimiz öğretmenleri etkin bir şekilde yönlendirir.	()	()	()	()	()	()	
08-	Okulumuz, öğrencilerin öğrenme ilgisini uyandıracak bir öğrenme ortamı oluşturmuştur.	()	()	()	()	()	()	
09-	Etkili bir öğretmen olmak için ihtiyaç duyduğum kaynaklara erişimim var.	()	()	()	()	()	()	
10-	Bana sunulan kaynakları kullanmak için gerekli eğitime sahibim.	()	()	()	()	()	()	
11-	Okulumuzun, farklı ihtiyaçları olan öğrencileri desteklemek için etkin bir politikası vardır.	()	()	()	()	()	()	
12-	Okulumuz müfredat uygulamasını etkin bir şekilde izler.	()	()	()	()	()	()	
13-	Okulumuz, velilere uygun etkinlikler düzenlemektedir.	()	()	()	()	()	()	

14-	Diğer öğretmenlerle iş birliği yaparım.	<input type="radio"/>	<input type="radio"/>	<input type="radio"/>	<input type="radio"/>	<input type="radio"/>
15-	Okul personeli arasında dostane bir ilişki sürdürülür.	<input type="radio"/>	<input type="radio"/>	<input type="radio"/>	<input type="radio"/>	<input type="radio"/>
16	Takım ruhumuz ve moralimiz yüksek.	<input type="radio"/>	<input type="radio"/>	<input type="radio"/>	<input type="radio"/>	<input type="radio"/>
17-	Okulumuza aidiyet hissediyorum.	<input type="radio"/>	<input type="radio"/>	<input type="radio"/>	<input type="radio"/>	<input type="radio"/>

Kıymetli Velimiz;

- Bu anketin amacı, okul/kurum çalışmaları hakkındaki görüşleriniz almaktır.
- Bu ankette kimlik bilgileri yer almaz.
- Lütfen okul/kurum hakkındaki görüşlerinizi en iyi yansıtan kutuya “X” işareti koyarak belirtiniz.
- Anketimize katıldığımız için teşekkür ederiz.

NO	ÖĞRETMENLER İÇİN KONU BAŞLIKLARI	Kesinlikle Katılıyorum	Katılıyorum	Kararsızım	Kesinlikle Katılmıyorum	Katılmıyorum
01-	Okulun misyonu ve vizyonunu tam olarak anlıyorum.	()	()	()	()	()
02-	Okulda eğitim ve yönetim kalitesi sürekli olarak gelişiyor.	()	()	()	()	()
03-	Okul temiz ve hijyeniktir.	()	()	()	()	()
04-	Okul, öğrencilerin ve personelin güvenliğini sağlamak için uygun güvenlik önlemleri alır.	()	()	()	()	()
05-	Okul, yeni kabul edilen öğrencilere uygun desteği sağlar.	()	()	()	()	()
06-	Okul, çocuğumun okumaya olan ilgisini geliştirmesine yardımcı olabilir.	()	()	()	()	()
07-	Okul çocuğumun öğrenme ilgisini güçlendiriyor.	()	()	()	()	()
08-	Okul çocuğumun ahlak gelişimini teşvik edebilir.	()	()	()	()	()
09-	Okulda kullanılan değerlendirme yöntemleri çocuğumun gelişimini tüm yönleriyle anlamama yardımcı oluyor.	()	()	()	()	()
10-	Okul, çocuğumun öğrenme performansı ve gelişimi hakkında beni iyi bilgilendiriyor.	()	()	()	()	()
11-	Okul çocuğumaduygusal rahatsızlık ve öğrenme güçlükleri ile karşılaştağında yeterli desteği ve rehberlik sağlar.	()	()	()	()	()
12-	Öğretmenlerin benimle iletişim kurma yöntemlerinden memnunum.	()	()	()	()	()
13-	Herhangi bir problem durumunda müdüre danışmalarıma cevap veriyor.	()	()	()	()	()
14-	Okulda, velilerini ihtiyaçlarına uygun eğitim faaliyetleri düzenlenir.	()	()	()	()	()

15-	Okul, çocukların gelişiminin desteklemesi için velilerle iyi bir ilişki kurar.	<input type="radio"/>	<input type="radio"/>	<input type="radio"/>	<input type="radio"/>	<input type="radio"/>
16	Okul, aktif katılımı teşvik eder.	<input type="radio"/>	<input type="radio"/>	<input type="radio"/>	<input type="radio"/>	<input type="radio"/>
17-	Okulun etkinliklerine aktif olarak katılırım.	<input type="radio"/>	<input type="radio"/>	<input type="radio"/>	<input type="radio"/>	<input type="radio"/>
18-	Bir veli olarak okula aidiyet hissediyorum.	<input type="radio"/>	<input type="radio"/>	<input type="radio"/>	<input type="radio"/>	<input type="radio"/>
19-	Çocuğumun ödevlerini tamamlamasını sağlarım.	<input type="radio"/>	<input type="radio"/>	<input type="radio"/>	<input type="radio"/>	<input type="radio"/>
20-	Çocuğumu okumaya teşvik ederim.	<input type="radio"/>	<input type="radio"/>	<input type="radio"/>	<input type="radio"/>	<input type="radio"/>
21-	Çocuğumun her gün okula gitmesini sağlarım.	<input type="radio"/>	<input type="radio"/>	<input type="radio"/>	<input type="radio"/>	<input type="radio"/>
22-	Çocuğumun eğitiminde aktif bir ortağım.	<input type="radio"/>	<input type="radio"/>	<input type="radio"/>	<input type="radio"/>	<input type="radio"/>